



## **CHALLENGE FOOTBALL U13**

### **Circulaire 2025 - 2026**

**Objectif :** permettre à l'ensemble des équipes U13 engagées sur la saison 2025-2026 d'avoir des journées programmées malgré l'élimination au FESTIVAL U13 lors du 1er tour.

**Formule :** 4 ou 3 équipes par poule.

**Temps de jeu (toutes les équipes de la poule se rencontrent) :**

**Poules à 4 équipes → 3 matchs de 20 minutes par équipe.**

**Poules à 3 équipes → 2 matchs de 30 minutes par équipe.**

<b>ORGANISATION</b>
---------------------

Tirs aux buts + matchs.

**L'arbitrage central** → sera fourni par les clubs concernés.

**Rappel :** Les assistants arbitres (juges de touche) étant assurés par les joueurs remplaçants.

**Saisie des résultats** → devra être effectuée par le club organisateur **au plus tard le Dimanche 00 h 00 !**

**Feuilles de matches et fiches résultats « tirs au but »** → devront parvenir au District dans les 48 heures sous peine d'une amende de 12 euros par semaine de retard.

**Cotation :**

- Match gagné après le temps réglementaire = 4 pts
- Match nul et victoire aux tirs au but = 2 pts
- match nul et défaite aux tirs au but = 1 pt
- Match perdu après le temps réglementaire = 0 pt
- Forfait : - 1 pt

## L'ÉPREUVE DES TIRS AUX BUTS

Cette épreuve permettra de départager les équipes en cas d'égalité à l'issue de chaque rencontre et du classement final de la poule. Elle est **obligatoire** et sera organisée avant chacune des rencontres.

Attention le déroulement de l'épreuve sera différent entre un CHALLENGE à 3 équipes et un CHALLENGE à 4 équipes :

### Déroulement de l'épreuve des tirs aux buts pour un CHALLENGE à 4 équipes :

**Ne remplir que la fiche « tirs au but Festival à 4 équipes ».**

4 joueurs par équipe avant chaque rencontre participent à la série des tirs aux buts en respectant l'ordre établi sur la fiche « tirs au but ».

**Soit 4 tirs aux buts par équipe et avant chaque match.**

En cas d'égalité après les 4èmes tirs, pour départager les équipes, le procédé de la mort subite sera utilisée : chaque équipe va de nouveau tirer en respectant l'ordre des joueurs établi **de la série en cours\*** sur la fiche « tirs au but ». La victoire est alors accordée à la première équipe qui marque un tir au but de plus que l'autre à l'issue du même nombre de tirs.

\*Ne peuvent retirer que les quatre joueurs ayant effectués la série.

### Déroulement de l'épreuve des tirs aux buts pour un CHALLENGE à 3 équipes :

**Ne remplir que la fiche « tirs au but Festival à 3 équipes ».**

6 joueurs par équipe avant chaque rencontre participent à la série des tirs aux buts en respectant l'ordre établi sur la fiche « tirs au but ».

**Soit 6 tirs aux buts par équipe et avant chaque match.**

En cas d'égalité après les 6èmes tirs, pour départager les équipes, le procédé de la mort subite sera utilisée : chaque équipe va de nouveau tirer en respectant l'ordre des joueurs établi **de la série en cours\*** sur la fiche « tirs au but ». La victoire est alors accordée à la première équipe qui marque un tir au but de plus que l'autre à l'issue du même nombre de tirs.

\*Ne peuvent retirer que les six joueurs ayant effectués la série.

Il est donc obligatoire que chaque joueur, gardien de but compris effectue au minimum 1 tir au but. De ce fait, les éducateurs doivent inscrire sur la fiche « tirs au but » les joueurs désignés à chacune des séries.

Il est **impératif** que cette fiche soit remplie en même temps que la feuille de match c'est-à-dire **avant le début de la journée.**

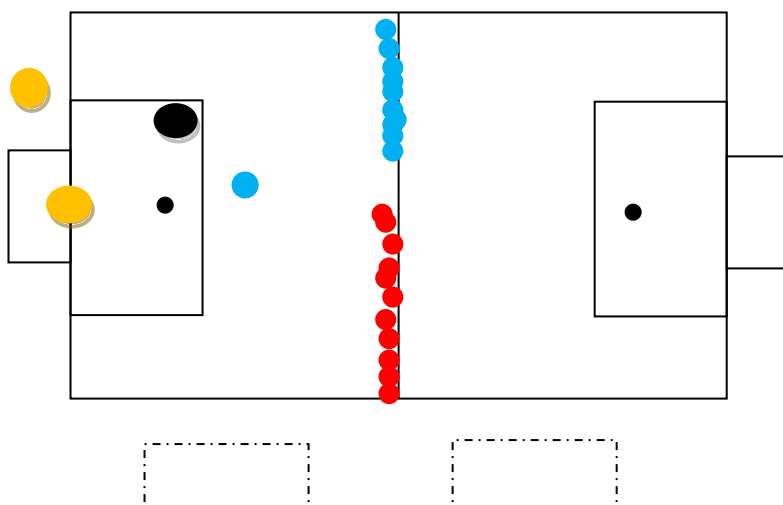
Si une équipe se présente sur le plateau avec un effectif de moins de 12 joueurs, un ou plusieurs joueurs seront alors désignés **par tirage au sort en présence de l'ensemble des éducateurs afin de compléter une ou plusieurs séries.**

**Après chacune des séries,** les éducateurs concernés devront saisir le résultat sur la fiche « tirs au but » et valider le score, en émargeant.

**Tout refus de participer à l'épreuve des « tirs aux buts » entraînera l'élimination de l'équipe concernée.**

La rencontre peut alors débuter.

#### **Organisation des tirs aux buts :**



#### **REGLES DU JEU**

**TERRAIN :** ½ terrain à 11, avec une surface de réparation de 26 m x 13 m et une ligne de hors-jeu à la ligne médiane (voir schéma).

**BUTS :** 2 m x 6 m **avec filets.**

**Ballon :** taille 4.

**Les équipes :** 12 joueurs peuvent figurer sur la feuille de match. (8 joueurs dont 1 gardien de but et 4 remplaçants **maximum !**).

#### **Equipement des joueurs :**

- Maillot dans le short.
- Chaussettes relevées en dessous des genoux.
- Protèges tibias.
- Autorisation de jouer avec des crampons vissés si les conditions s'y prêtent.

#### **Le coup d'envoi :**

- Interdiction de marquer directement sur l'engagement.

### Sortie de but :

- Le ballon doit être placé à hauteur du point de pénalty (9m).

**Conseil :** tendre vers 100% coups de pieds de but joués par le gardien de but.

**Remise en jeu sur touche :** règle du foot à 11. **Touche à refaire une fois si incorrecte.**

### Fautes et incorrections :

- La distance des joueurs adverses est de 6 m.
- Certaines fautes sont sanctionnées d'un coup franc indirect :
  - Jouer de manière dangereuse (pied levé,...)*
  - Faire obstacle à l'évolution de l'adversaire.*
  - Empêcher le gardien de lâcher le ballon des mains.*

Attitude de l'arbitre après avoir sifflé un coup franc indirect :

L'arbitre lève la main à la verticale jusqu'à ce que le ballon soit joué et touché par un second joueur ou soit sorti des limites de jeu.

### Coup de pied de réparation : à 9 m.

Si Faute effectuée seulement dans la surface de réparation 26 m x 13 m.

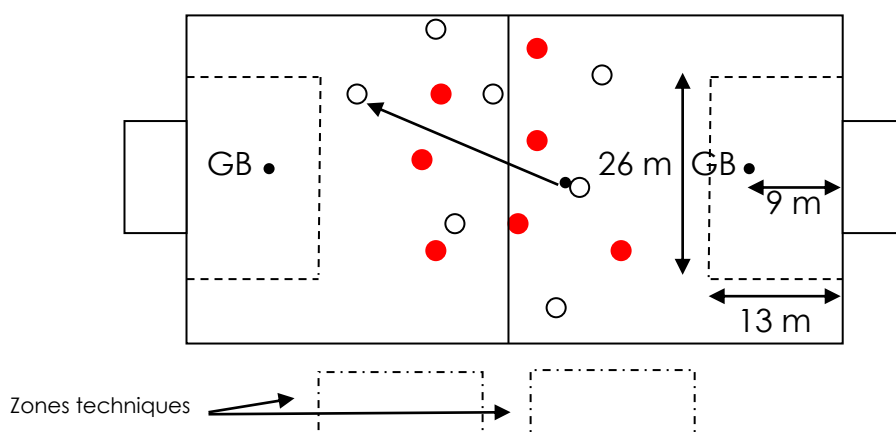
### Le gardien de but :

- Toutes les relances se font à la main.
- Il ne peut pas se saisir du ballon avec les mains suite une passe du pied ou une touche effectuée par l'un de ses partenaires\*.

\*Si le gardien commet l'une de ces fautes, l'arbitre doit signaler un coup franc indirect ramené à hauteur de la ligne des 13 m. **Mur autorisé à 6 m.**

### Le hors-jeu (à partir de la ligne médiane) :

- au départ du ballon un joueur est hors-jeu s'il est plus près de la ligne de but adverse que deux autres adversaires.
- Pas de hors-jeu sur touche, et sur sortie de but.



Tous les cas non prévus seront traités par la Commission des Pratiques.